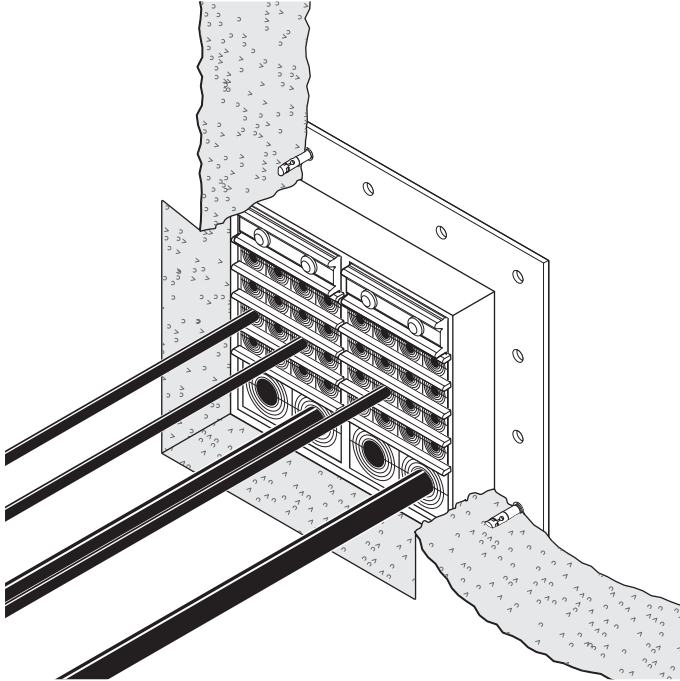


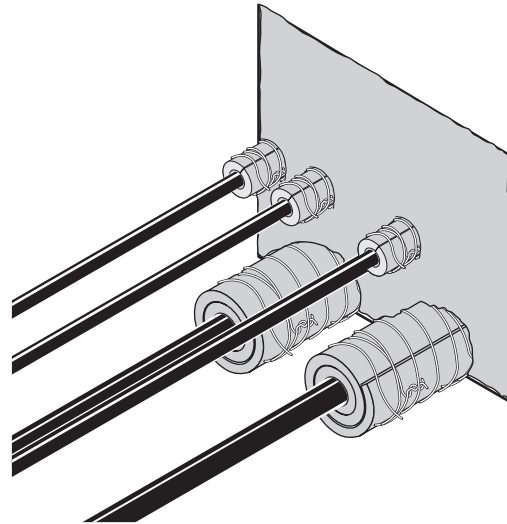
## 일반 정보

필요한 방화 인증에 따라 치수, 단열재 유형 등에 대한 구체적인 정보를 확인하세요.  
철망을 사용할 경우 재질은 스테인리스 스틸 이어야 합니다.

## 육상분야 방화단열 지침서

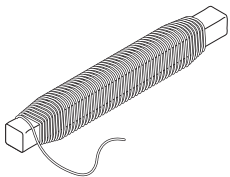


방화 단열재 설치 전.

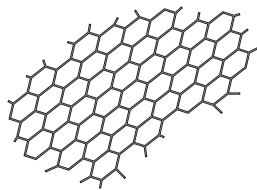


방화 단열재 설치 완료

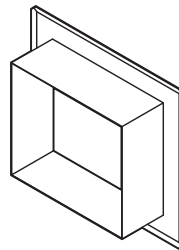
## 구성 요소



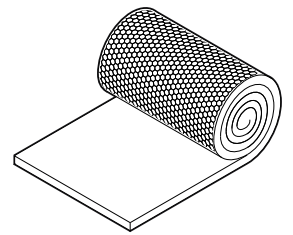
스틸 와이어



철망

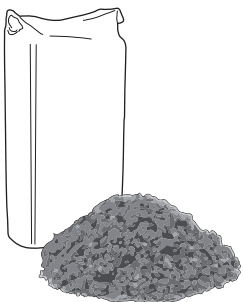


확장 프레임

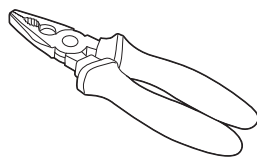


단열 시트 A1 등급(100kg/m3)

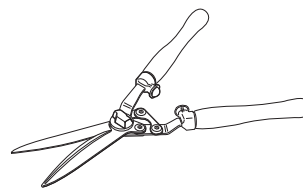
## 설치 도구



A1등급 루즈 울 단열재

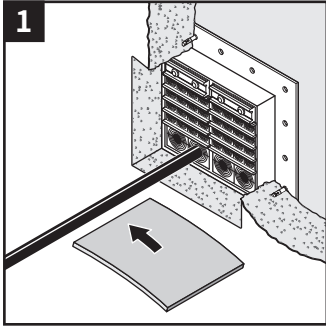


플라이어

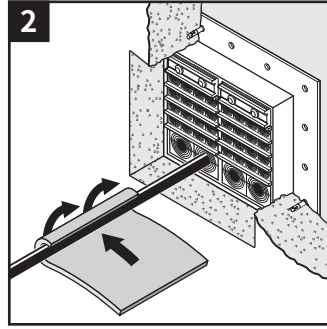


헤지 클리퍼

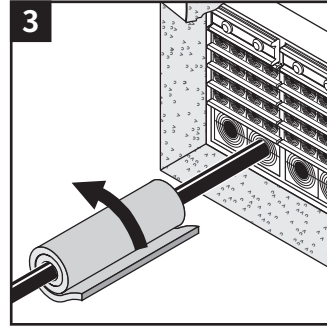
## 방화 단열재 설치



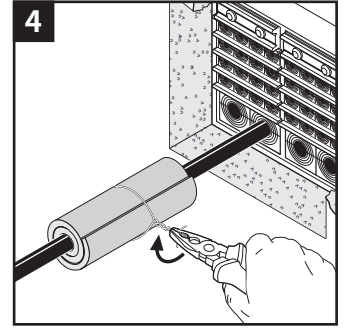
단열재 도면/인증서에 명시된 내용에 따라 단열재 시트를 올바른 크기로 자릅니다.



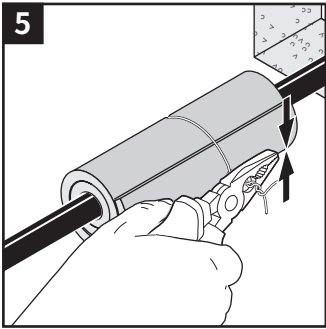
케이블/파이프 주위에 단열재 시트를 감습니다. 단열재의 두께는 도면의 내용을 준수합니다.



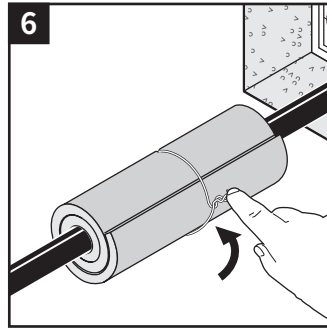
케이블 주위에 단열재를 설치합니다.



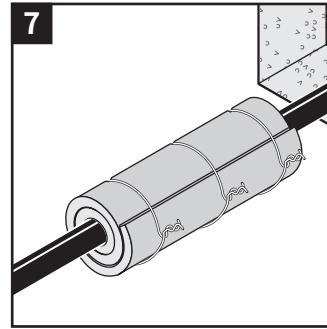
스틸 와이어를 사용하여 설치된 단열재를 고정합니다



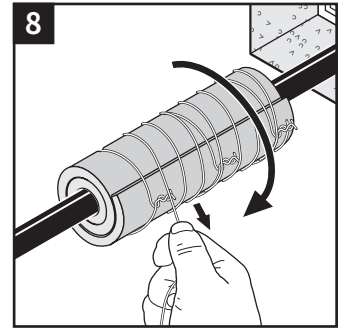
여분의 와이어를 잘라냅니다.



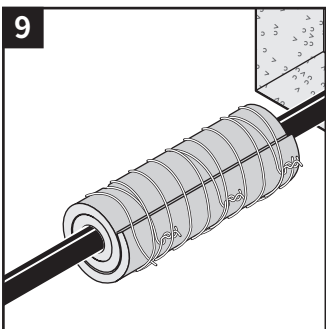
와이어 끝을 매듭 지으세요



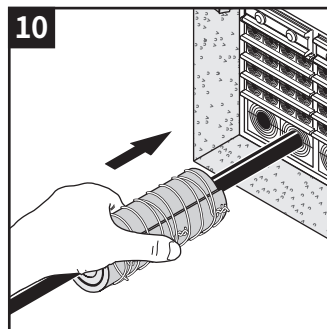
4~6단계를 여러 번 반복하여 단열재가 제자리에 잘 고정되도록 설치 합니다.



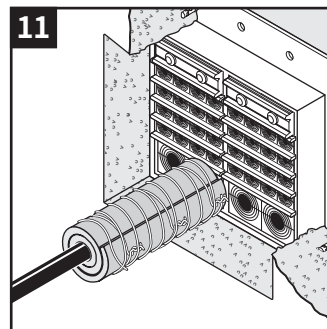
고정된 단열재에 스틸와이어를 추가하여 더욱더 압축합니다.



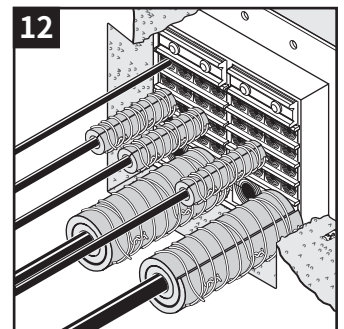
단열재 롤이 압축됩니다.



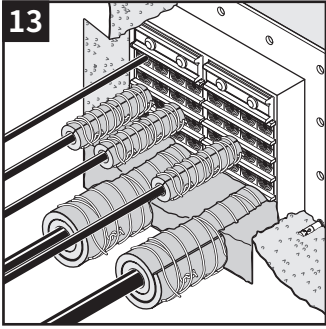
압축된 단열재 롤을 케이블/파이프를 따라 모듈에 설치되는 부분으로 밀어 넣습니다.



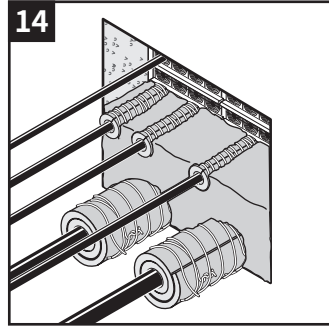
단열재 롤을 제자리에 설치합니다.



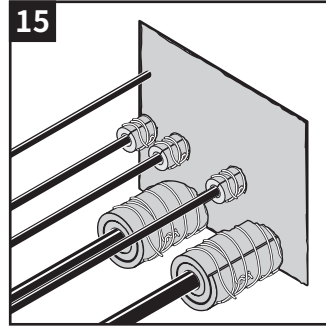
벽 깊이로 루즈 율을 채운 경우보다 더 강력한 단열이 필요한 경우 다른 케이블/파이프에 지침서 1~11단계를 반복하여 단열재 롤을 추가합니다.



13 케이블/파이프 사이사이에 루즈 울을 채워 넣습니다. 단열재를 고밀도로 채웁니다. 홀 깊이가 충분하지 않으면, 다음 페이지에 설명되어 있는 확장프레임 사용을 권장 드립니다.

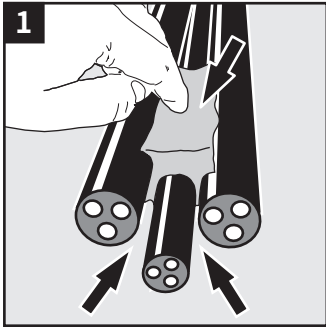


14 루즈 울로 채워 넣어 주십시오

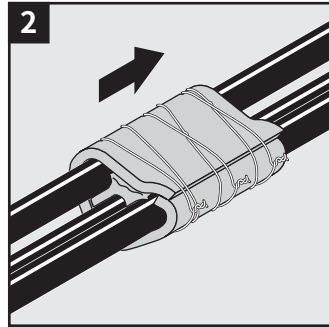


15 관통부가 다채워질만큼 단열재를 추가 해주십시오.

### 번들 케이블/파이프의 단열재 설치

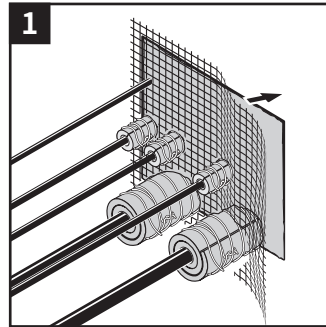


1 케이블/파이프가 서로 가까이 있는 경우, 그 사이에 루즈 울을 넣어 분리합니다.

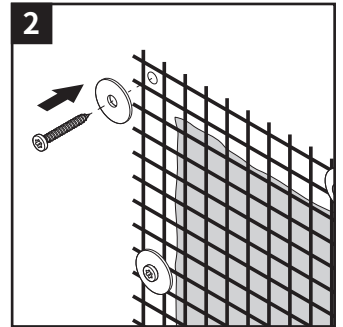


2 분리 후 모든 케이블에 루즈 울 단열재로 케이블 전체를 설치하세요. 단열재에 스틸 와이어를 감고 제자리에 밀어 넣습니다.

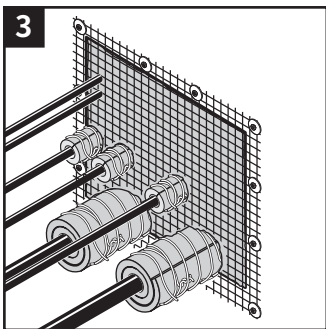
### 옵션으로 추가 가능한 철망 설치



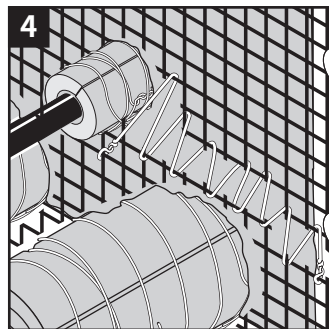
1 단열재를 제자리에 고정하기 위해 스테인리스 스틸 철망 등을 추가합니다.



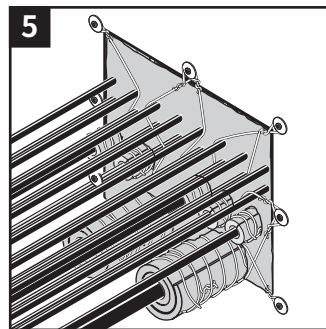
2 적합한 패스너를 사용하여 메쉬를 고정하세요.



3 철망이 고정되었습니다.

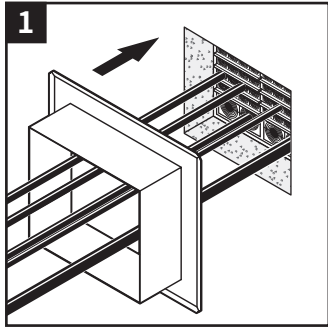


4 철망의 틈새는 스테인리스 스틸 와이어로 함께 묶을 수 있습니다.

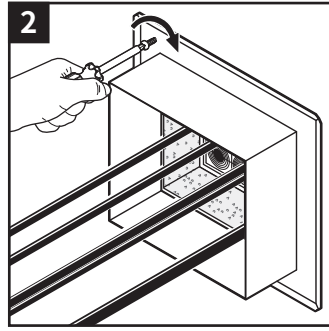


5 트랜지가 여유공간 없이 많이 설치된 경우, 스테인리스 스틸 와이어와 나사를 사용하여 루즈울을 홀안에 고정합니다.

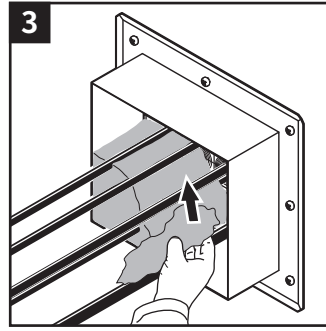
## 확장 프레임을 이용한 방화 단열재 설치



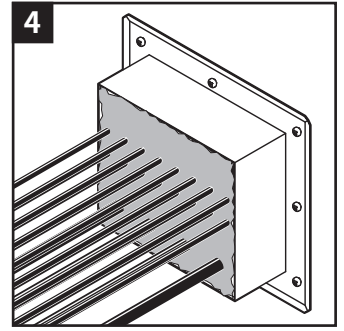
단열재를 설치할 공간의 깊이가 충분하지 않은 경우 확장 프레임을 사용합니다.



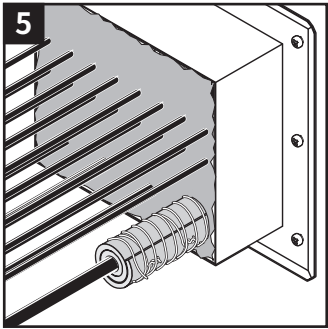
적합한 패스너를 사용하여 확장 프레임을 구조물에 고정합니다.



단열재 도면/인증서의 기준에 따라 단열재 시트를 올바른 크기로 자릅니다. 루즈 울이 확장 프레임에 고정되어 있는지 확인합니다.



트랜짓이 여유공간 없이 많이 설치된 경우, 확장 프레임 단열재의 도면 및 인증서에 명시된 단열 길이를 제공할 수 있다면 단열재 롤이 필요하지 않습니다. 고밀도로 구성된 루즈 울을 사용합니다. 이전 페이지의 5단계와 같이 스틸 와이어와 나사를 사용해 홀안에 루즈 울을 고정합니다.



다른 케이블/파이프보다 더 많은 단열재가 필요한 경우입니다.

## 참고사항

- 필요한 방화 인증에 따라 치수, 단열재 유형 등에 대한 구체적인 정보를 확인하세요.

### 면책 조항

"Roxtec 케이블 및 파이프 인입구 씰링 시스템("Roxtec 시스템")은 여러 구성품으로 이루어진 모듈식 시스템 씰링 제품입니다. Roxtec 시스템의 최상의 성능을 위해서는 각각의 모든 구성 요소가 필요합니다. Roxtec 시스템은 여러 위험 요소 방지 성능을 인증 받았습니다. 이러한 모든 인증 및 Roxtec 시스템이 위험에 저항하는 능력은 Roxtec 시스템의 일부로 설치된 모든 구성요소에 따라 다릅니다. 따라서 인증은 유효하지 않으며 Roxtec 시스템의 일부로 설치된 모든 구성 요소가 Roxtec("공인 제조업체")에 의해 또는 라이선스 하에 제조되지 않은 한 적용되지 않습니다. Roxtec은 (i) Roxtec 시스템의 일부로 설치된 모든 구성 요소가 승인된 제조업체에서 제조하고 (ii) 구매자가 (a) 및 (b)를 준수하지 않는 한 Roxtec 시스템과 관련하여 성능을 보증하지 않습니다. 아래.

(a) 보관하는 동안 Roxtec 시스템 또는 그 일부는 실내 온도에서 원래 포장 상태로 실내에 보관해야 합니다.

(b) 설치는 Roxtec의 최신 설치 지침에 따라 수행되어야 합니다. Roxtec에서 제공하는 제품 정보는 Roxtec 시스템 또는 그 일부의 구매자가 의도한 프로세스, 설치 및/또는 사용에 대한 제품의 적합성을 독립적으로 결정해야 하는 의무를 면제하지 않습니다.

승인된 제조업체가 제조하지 않았거나 Roxtec 시스템이 설계 또는 의도된 것과 다른 방식 또는 용도로 Roxtec 시스템을 사용하여 발생 하였을 경우 Roxtec은

Roxtec 시스템 또는 그 일부에 대해 어떠한 보증도 하지 않으며 Roxtec 시스템 또는 구성 요소를 포함하는 설치로 인해 발생하거나 발생하는 직접적, 간접적, 결과적, 이익 손실 또는 기타 손실이나 손상에 대해 책임을 지지 않습니다.

Roxtec은 상품성 및 특정 목적에의 적합성에 대한 묵시적 보증과 법령 또는 관습법에서 제공하는 기타 모든 명시적 또는 묵시적 진술 및 보증을 명시적으로 배제합니다. 사용자는 의도된 사용에 대한 Roxtec 시스템의 적합성을 결정하고 이와 관련된 모든 위험과 책임을 집니다. 어떠한 경우에도 Roxtec은 간접적, 결과적, 징벌적, 특별, 모범적 또는 우발적 손해 또는 손실에 대해 책임을 지지 않습니다. Roxtec 제품은 Roxtec의 일반 판매 약관에 의거해 제공 및 판매됩니다. Roxtec 일반 판매 약관의 최신 버전은 [roxtec.com/general-terms-of-sales](http://roxtec.com/general-terms-of-sales)에서 찾아 다운로드할 수 있습니다."



Roxtec International AB  
Box 540, 371 23 Karlskrona, SWEDEN  
+46 455 36 67 00, [info@roxtec.com](mailto:info@roxtec.com)  
[www.roxtec.com](http://www.roxtec.com)