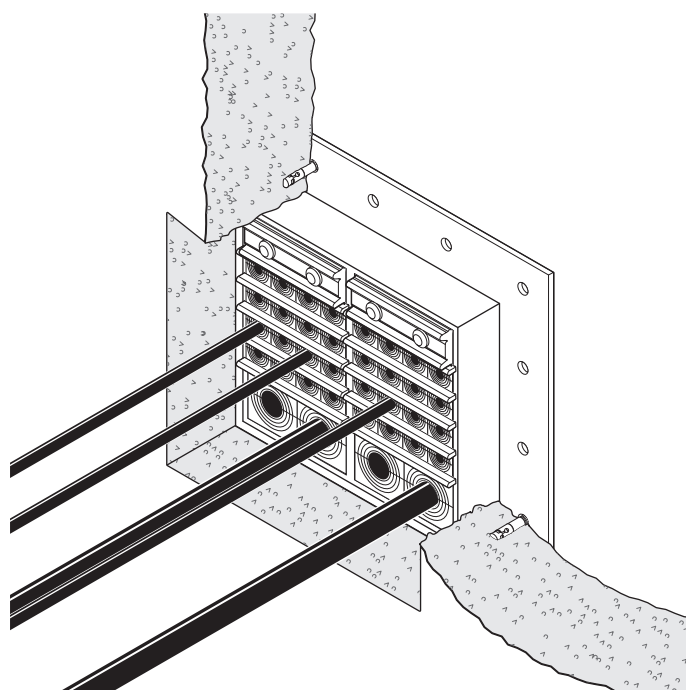


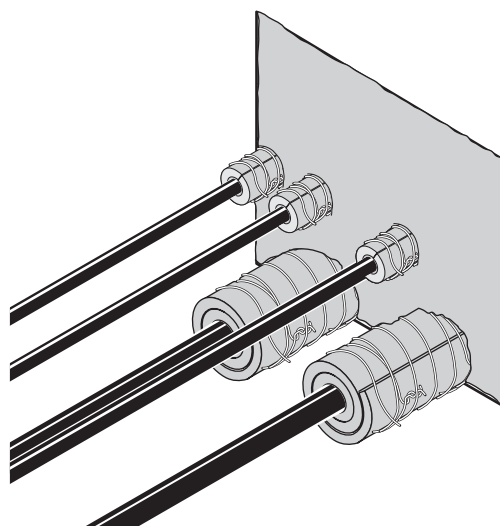
Linee guida per l'isolamento antincendio Per applicazioni terrestri

Informazioni generali

Vedere le informazioni specifiche sulle dimensioni, sul tipo di isolante e così via in base alla certificazione antincendio richiesta. Se utilizzata, la rete metallica deve essere in acciaio inossidabile.

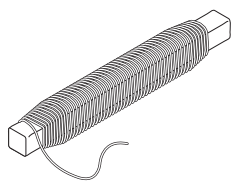


Prima dell'installazione dell'isolamento antincendio.

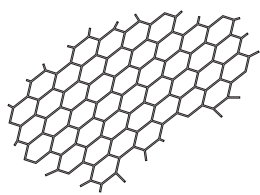


Installazione completa dell'isolamento antincendio.

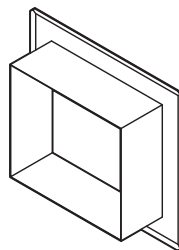
Componenti



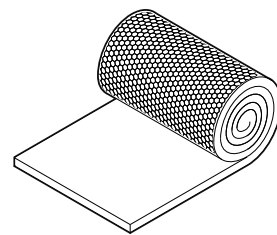
Filo d'acciaio



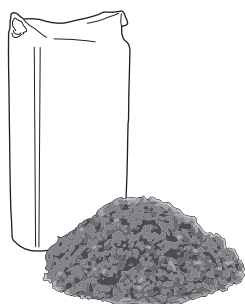
Rete metallica



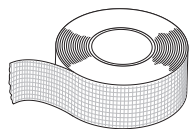
Controflangia



Isolamento non combustibile
(classe A1)

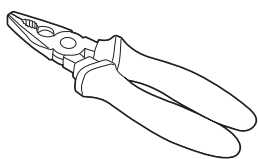


Isolamento in lana sfusa classe A1

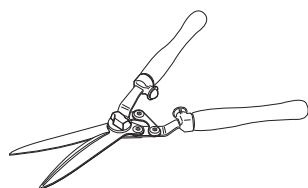


Nastro in alluminio rinforzato

Accessori

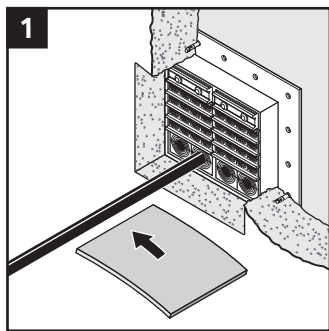


Pinze

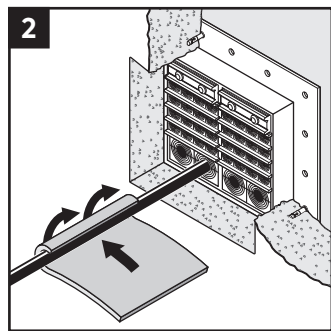


Tagliasiepi

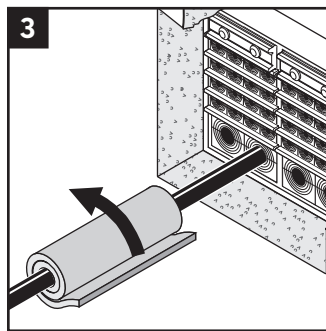
Installazione di isolamento antincendio



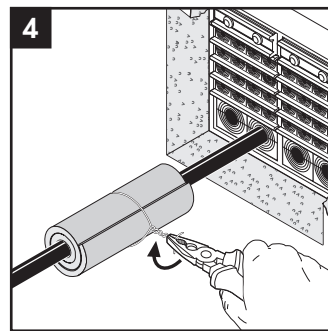
1 Tagliare un foglio di isolante delle dimensioni corrette in base allo schema di isolamento/schema di certificazione.



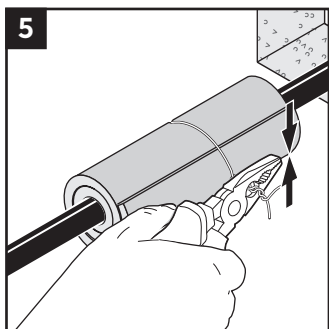
2 Avvolgere il foglio di isolante attorno al cavo/tubo. Spessore dell'isolamento secondo il disegno dell'isolamento.



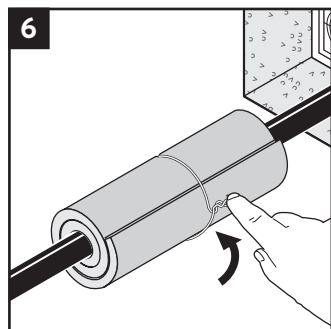
3 Avvolgere l'isolamento attorno al cavo.



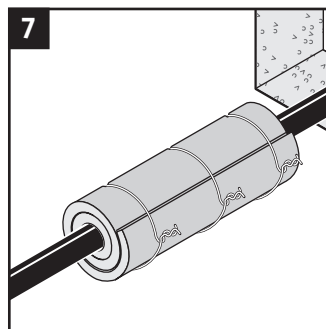
4 Fissare l'isolamento al cavo/tubo utilizzando filo di acciaio.



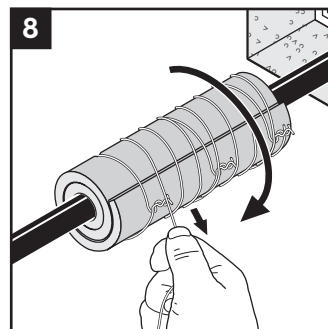
5 Tagliare il filo in eccesso.



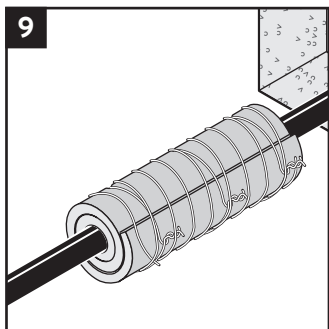
6 Piegare le estremità del filo d'acciaio.



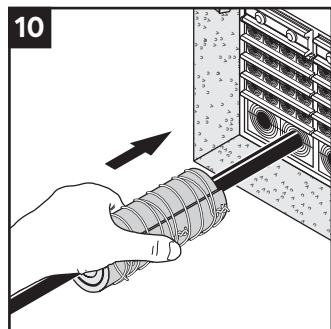
7 Ripetere i passaggi da 4 a 6 un paio di volte per assicurarsi che l'isolamento rimanga in posizione.



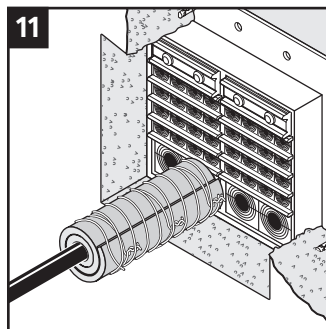
8 Avvolgere il filo di acciaio attorno all'isolamento di servizio per comprimerlo.



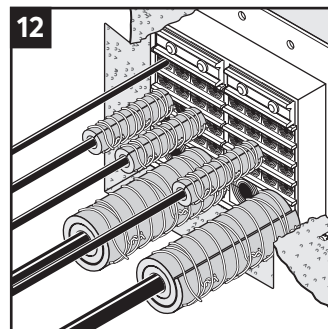
9 L'isolamento di servizio è compresso.



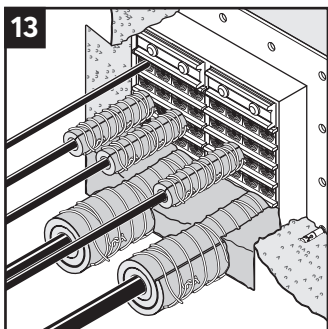
10 Far scorrere l'isolamento di servizio lungo il cavo/tubo nell'apertura.



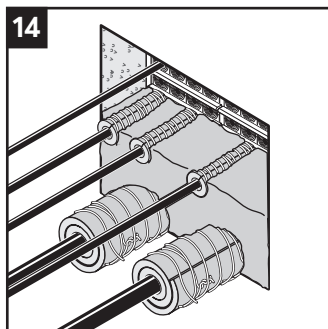
11 Isolamento di servizio in posizione.



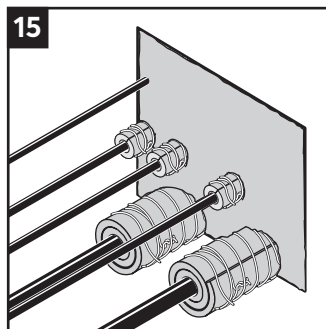
12 Aggiungere un ulteriore isolamento di servizio secondo i passaggi 1-11 agli altri cavi/tubi che richiedono un isolamento maggiore di quello che la profondità della parete imballata con lana sciolta può fornire.



13
 Iniziare a riempire con lana sciolta gli spazi tra i cavi/tubi. Compattare l'isolante per ottenere un'alta densità. Se la profondità della cavità non è sufficiente, utilizzare un telaio di estensione come descritto nella pagina successiva.

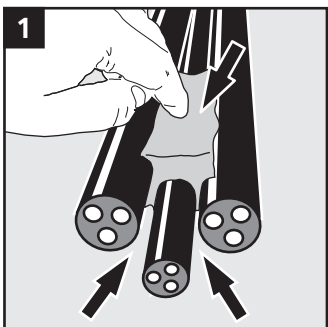


14
 Riempire con lana sciolta.

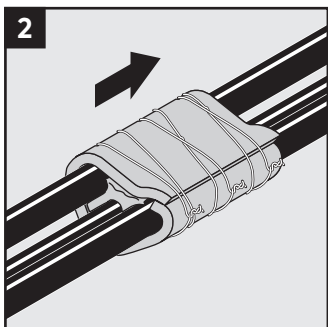


15
 Continuare ad aggiungere isolamento fino a riempire l'apertura.

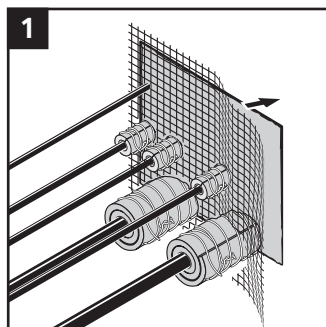
Isolamento di cavi/tubi in fascio



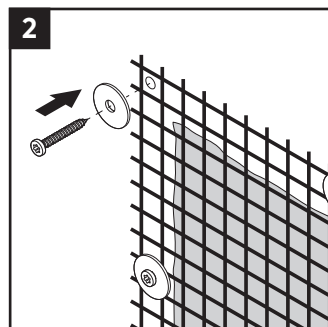
1
 Se i cavi/tubi sono molto vicini tra loro, posizionare della lana sciolta tra di essi per tenerli separati.



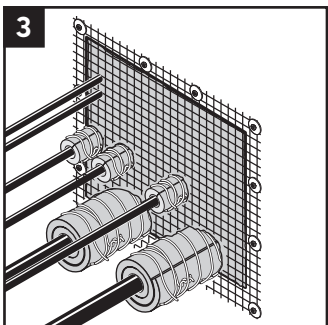
2
 Avvolgere l'isolante attorno a tutti i cavi e all'isolante allentato. Avvolgere il filo d'acciaio attorno all'isolante e farlo scorrere in posizione.



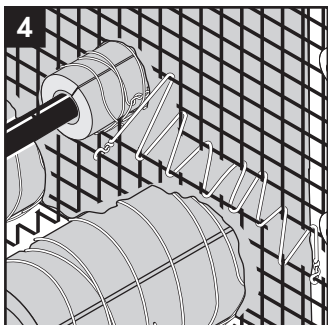
1
 Aggiungere una rete metallica in acciaio inossidabile o simile per mantenere l'isolamento in posizione.



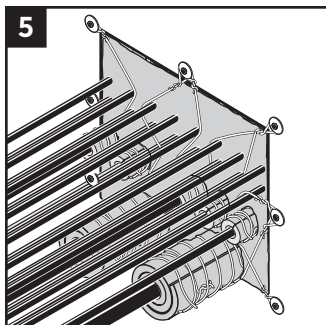
2
 Utilizzare elementi di fissaggio idonei per fissare la rete.



3
 La rete metallica è fissata.

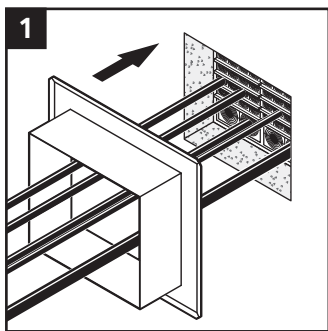


4
 Gli spazi vuoti nella rete metallica possono essere legati insieme con filo di acciaio inossidabile.

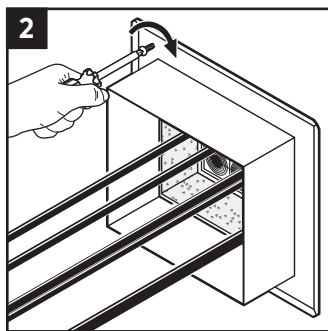


5
 Per i transiti molto ravvicinati, utilizzare filo di acciaio inossidabile e viti per trattenere la lana sciolta nella cavità.

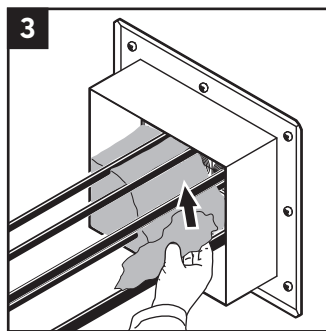
Installazione dell'isolamento antincendio con telaio di prolunga sporgente



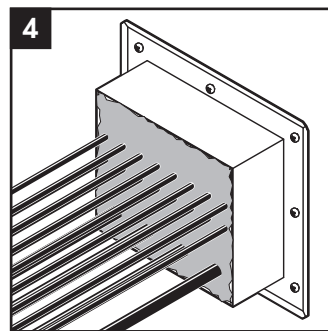
Utilizzare un telaio di prolunga che sporge dalla struttura se non c'è abbastanza profondità nella cavità per l'isolamento.



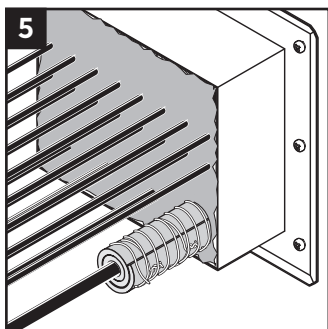
Fissare il telaio di prolunga alla struttura con elementi di fissaggio idonei.



Aggiungere lana isolante nel telaio di estensione con le proprietà secondo il disegno di isolamento/certificazione. Assicurarsi che la lana sciolta venga trattenuta nel telaio di prolunga.

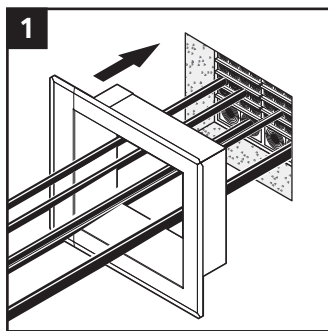


Per i transiti stretti, non è necessario un isolamento di servizio aggiuntivo se un telaio di prolunga fornisce la lunghezza dell'isolamento indicata nel disegno di isolamento/disegno di certificazione. Utilizzare lana sciolta e compattata ad alta densità.

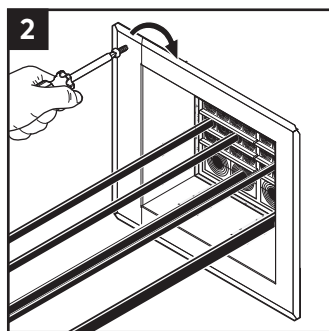


Esempio di un cavo/tubo che richiede più isolamento rispetto agli altri.

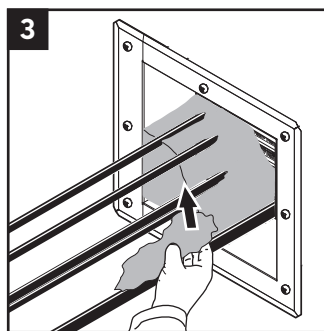
Installazione dell'isolamento antincendio con telaio di prolunga incassato



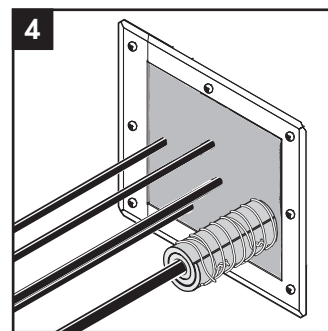
Un telaio di prolunga incassato nella struttura può essere utilizzato se c'è la necessità di coprire l'apertura della cavità. Può anche essere utilizzato come superficie liscia per fissare il nastro di alluminio se l'isolamento deve essere coperto con nastro di alluminio secondo il disegno di installazione/disegno del certificato.



Fissare il telaio di prolunga alla struttura con elementi di fissaggio idonei.

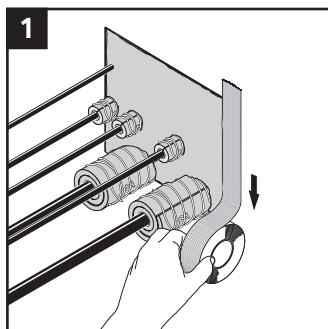


Aggiungere lana isolante nel telaio di estensione con le proprietà secondo il disegno di isolamento/certificazione. Assicurarsi che la lana sciolta sia densamente imballata e trattenuta nella cavità/telaio di estensione.

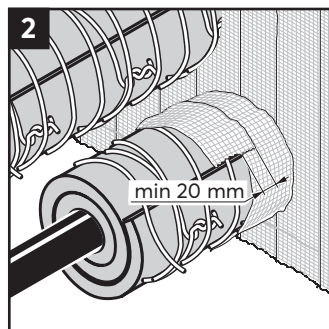


Esempio di un cavo/tubo che richiede più isolamento rispetto agli altri.

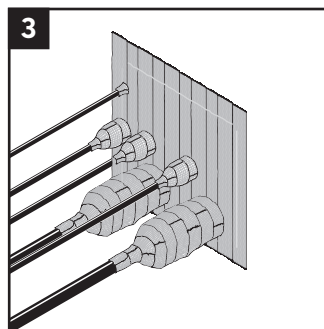
Installazione dell'isolamento antincendio con nastro di alluminio



Per proteggere l'isolamento, e quando indicato nei disegni di isolamento/disegni di certificato, coprire l'isolamento con il nastro di alluminio.



Fissare del nastro di alluminio attorno all'isolamento di servizio con una sovrapposizione di almeno 20 mm.



Si consiglia di utilizzare nastro di alluminio rinforzato.

Nota

- Vedere le informazioni specifiche sulle dimensioni, sul tipo di isolante e così via in base alla certificazione antincendio richiesta.

Disclaimer

"Il sistema di sigillatura Roxtec per ingressi di cavi e tubi ('il sistema Roxtec') è un sistema modulare di prodotti di sigillatura formato da diversi componenti. Ogni singolo componente è necessario per garantire la migliore prestazione del sistema Roxtec. Il sistema Roxtec è stato certificato per resistere a molteplici rischi. Qualsiasi certificato e la capacità del sistema Roxtec di resistere a tali rischi dipendono da tutti i componenti installati come parte integrante del sistema Roxtec. Pertanto, la certificazione non è valida e non si applica a meno che tutti i componenti installati come parte integrante del sistema Roxtec non siano prodotti da o per conto di Roxtec ('produttore autorizzato'). Roxtec non fornisce alcuna garanzia sulle prestazioni del sistema, a meno che (I) tutti i componenti installati come parte integrante del sistema Roxtec non siano forniti da un produttore autorizzato e (II) l'acquirente sia in conformità con i punti (a) e (b) di seguito riportati.

(a) Durante lo stoccaggio, il sistema Roxtec o parte dello stesso deve essere conservato al chiuso nella sua confezione originale a temperatura ambiente.

(b) L'installazione deve essere eseguita in conformità alle istruzioni di installazione di Roxtec in vigore di volta in volta.

Le informazioni sul prodotto fornite da Roxtec non esonerano l'acquirente del sistema Roxtec, o di una parte dello stesso, dall'obbligo di determinare autonomamente l'idoneità dei prodotti per i processi, le installazioni e/o gli

usi previsti.

Roxtec non fornisce alcuna garanzia per il sistema Roxtec o parte di esso e non si assume alcuna responsabilità per eventuali perdite o danni di qualsiasi natura, siano essi indiretti, diretti, conseguenti, perdite di profitto o altro, verificatisi o causati dai sistemi Roxtec o da installazioni contenenti componenti non prodotti da un produttore autorizzato e/o verificatisi o causati dall'utilizzo del sistema Roxtec in una modalità o per un'applicazione diversa da quella per cui il sistema Roxtec era stato progettato o previsto.

Roxtec esclude espressamente qualsiasi garanzia implicita di commerciabilità e idoneità per uno scopo particolare e tutte le altre dichiarazioni e garanzie esplicite o implicite previste dalla legge o dalla common law. L'utente determina l'idoneità del sistema Roxtec per l'utilizzo previsto e si assume tutti i rischi e le responsabilità in relazione ad esso. In nessun caso Roxtec potrà essere ritenuta responsabile per perdite o danni indiretti, derivanti o correlati, punitivi, speciali, esemplari o accidentali.

I prodotti Roxtec sono offerti e venduti in conformità alle Condizioni generali di vendita Roxtec. La versione più recente delle Condizioni generali di vendita di Roxtec è disponibile e scaricabile alla pagina <https://www.roxtec.com/it/chi-siamo/informazioni-su-roxtec/termini-e-condizioni-general-di-vendita/?changelanguage=it>



Roxtec International AB
Box 540, 371 23 Karlskrona, SWEDEN
+46 455 36 67 00, info@roxtec.com
www.roxtec.com